



RELATÓRIO DE SUSTENTABILIDADE 2024

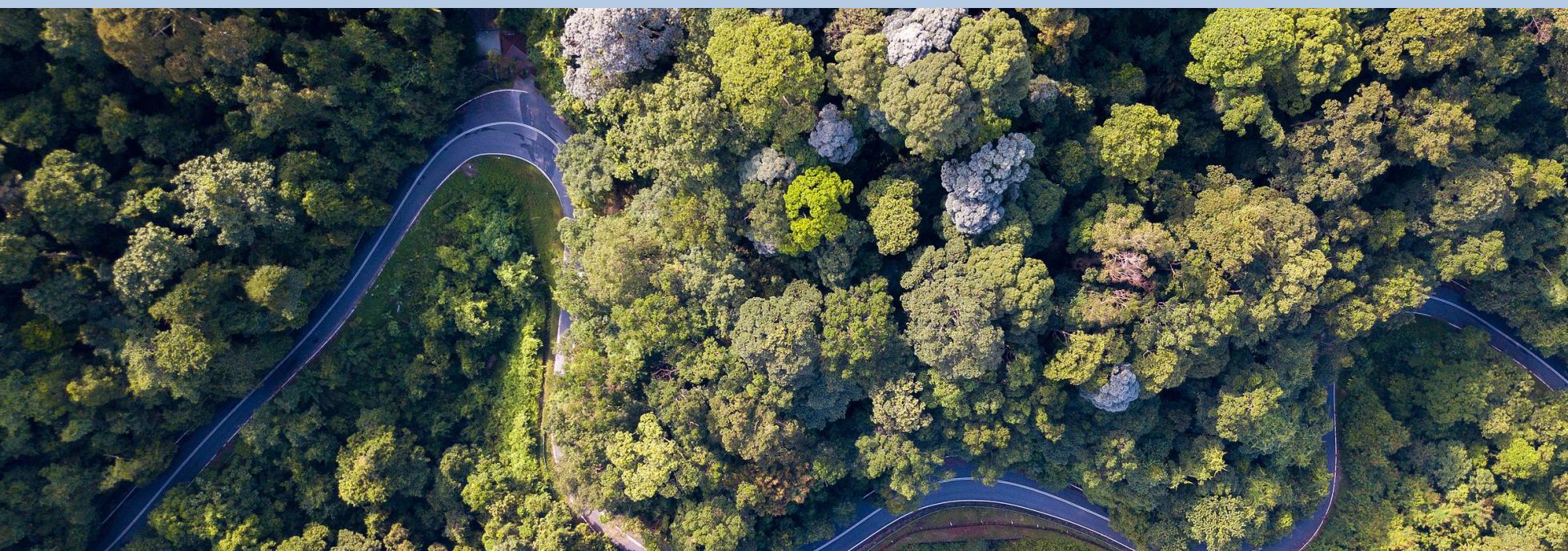
TQUIM TRANSPORTES LTDA.

maio, 2025





ÍNDICE



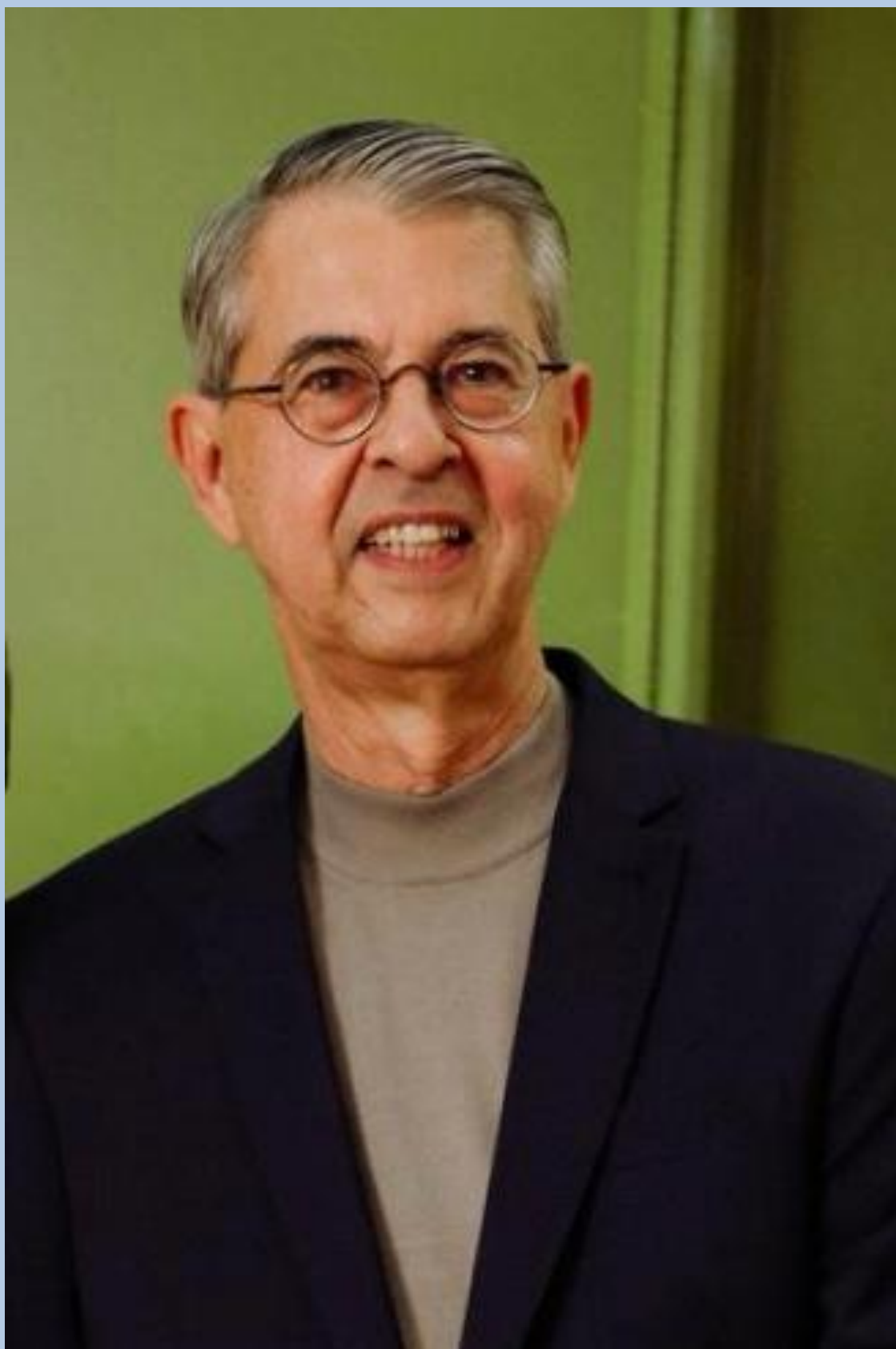
03	INTRODUÇÃO
04	MENSAGEM DE NOSSA LIDERANÇA
05	NOSSOS DADOS
10	POLÍTICA DE GESTÃO INTEGRADA
11	CERTIFICAÇÕES
13	NOSSOS NÚMEROS
14	ORGANOGRAMA DA EMPRESA
15	INDICADORES GOVERNANÇA E PESSOAS
17	INDICADORES MEIO AMBIENTE
29	INDICADORES OPERACIONAIS
42	INDICADORES INVESTIMENTOS
44	INDICADORES SOCIAIS
53	CONSIDERAÇÕES FINAIS



INTRODUÇÃO

Na TQUIM, acreditamos que a logística eficiente e responsável é o pilar para um futuro sustentável. Em 2024, reafirmamos nosso compromisso com práticas que não apenas impulsionam o sucesso do negócio, mas também contribuem positivamente para o meio ambiente e a sociedade. Em 2024, registramos a primeira emissão do Relatório de Sustentabilidade TQUIM, indicando nossos primeiros registros e indicadores nesta área. A partir de então, marcaremos nossa evolução, melhorias e ações para nos tornarmos mais eficientes, e contribuirmos de forma sustentável para um mundo melhor.





MENSAGEM DE NOSSA LIDERANÇA

A TQUIM completa 45 anos de uma história sólida no mercado logístico, tendo sempre como foco a segurança, a sustentabilidade e a inovação.

Assim, é com satisfação que divulgamos este 1º Relatório de Sustentabilidade TQUIM, dando visibilidade para as ações desenvolvidas nas áreas Ambiental, Social e de Governança.

Mais do que resultados alcançados, este relatório apresenta o compromisso da TQUIM perante nossos clientes, funcionários, fornecedores, demais parceiros e sociedade em geral, atuando sempre de modo ético e responsável.



NOSSOS DADOS



TQUIM TRANSPORTES LTDA.

Matriz: Av. Casa Grande, 480, Bloco B, Jardim Portinari

09961-350 – DIADEMA/SP

C.N.P.J.: 44.689.768/0001-90

Fone: (11) 4066-7007

www.tquim.com.br

 [tquim-transportes-ltda](#)

 [tquimtransportesltda](#)

 [tquimtransportes](#)



SOBRE NÓS



A Tquim Transportes Ltda., constituída em 1980, é uma empresa especializada no transporte de produtos químicos e petroquímicos, perigosos e não perigosos, atuando nos segmentos de transporte e distribuição de graneis líquidos, carga embalada completa e fracionada e armazenagem de produtos químicos embalados.

2024 – Movimentação Anual:

Transporte Granel e Embalado

- 376.800 ton.
- 30.572 viagens
- 11.664.864 km

SOBRE NÓS



2024 – Movimentação Anual:

Armazenagem:

- 213.555 ton.

Em janeiro de 2006, seu capital passou a ser controlado integralmente pelo seu Diretor Superintendente, Walter Lopes de Almeida.

A partir de 2015, a empresa ampliou suas atividades logísticas disponibilizando o serviço de armazenagem de produtos embalados.

ESTRUTURA



Matriz: Diadema / SP:

- Pátio/Escritório/Instalações – 10.169 m²
- Estação de limpeza de tanques – 650m² – 8 boxes para limpeza e adequação de tanques sendo 5 boxes para químicos e 3 para sanitizados
- Estação de tratamento de efluentes (químico) – 80m², 03 reatores – capacidade 900m³/mês
- Operação 24 horas, equipe de 23 colaboradores, 3 turnos de trabalho
- Rastreamento de veículos realizado com equipe própria, 24 horas, 365 dias/ano



ESTRUTURA



- Filiais:
 - Camaçari / BA
 - Rio de Janeiro / RJ
 - São José dos Pinhais / PR
 - Joinville / SC
- Filial São Bernardo do Campo / SP – Armazém Geral Cooperativa
 - área total: 12.380 m²
 - 11.500 posições-paleta
- Filial São Bernardo do Campo / SP – Armazém Geral Batistini
 - área total: 11.222 m²
 - 14.500 posições-paleta



POLÍTICA DE GESTÃO INTEGRADA

- . Servimos aos nossos clientes, desenvolvendo melhores alternativas de serviços para atendimento de suas necessidades.
- . Com o comprometimento de nossos colaboradores, estabelecemos procedimentos adequados e seguros, garantindo os resultados planejados.
- . Conscientes de nossas responsabilidades, temos forte compromisso com a qualidade, a saúde, a segurança e o meio ambiente.
- . Comprometemo-nos com os princípios do Programa Atuação Responsável® e com práticas pautadas na sustentabilidade ambiental, social e de governança (ESG).

CERTIFICAÇÕES



Termo de Avaliação SASSMAQ – Sistema de Avaliação de Segurança, Saúde, Meio Ambiente e Qualidade

Escopo: Transporte de Produto Químico Perigoso e Não Perigoso – Carga Granel Líquida e Carga Embalada

Validade da avaliação: fevereiro/2027

Termo de Avaliação SASSMAQ – Sistema de Avaliação de Segurança, Saúde, Meio Ambiente e Qualidade

Escopo: Estação de Limpeza Própria Externa e Interna de Carretas Tanques

Validade da avaliação: fevereiro/2027

Certificação ISO 9001 – Sistema de Gestão – Armazém Geral

Escopo: Armazenagem, carga e descarga de produtos químicos perigosos e não perigosos, resinas termoplásticas, insumos para nutrição animal, saneantes domissanitários e embalagens vazias

Validade da avaliação: dezembro/2025

CERTIFICAÇÕES



ABIQUIM – Programa Atuação Responsável

Signatária do Programa Atuação Responsável desde 28/06/2004

Realização de Auto-avaliações

Registro de Descontaminador – RD INMETRO

Escopo: Classes de risco – 3, 5, 6, 8 e 9 – Validade Indeterminada

Avaliação Ecovadis

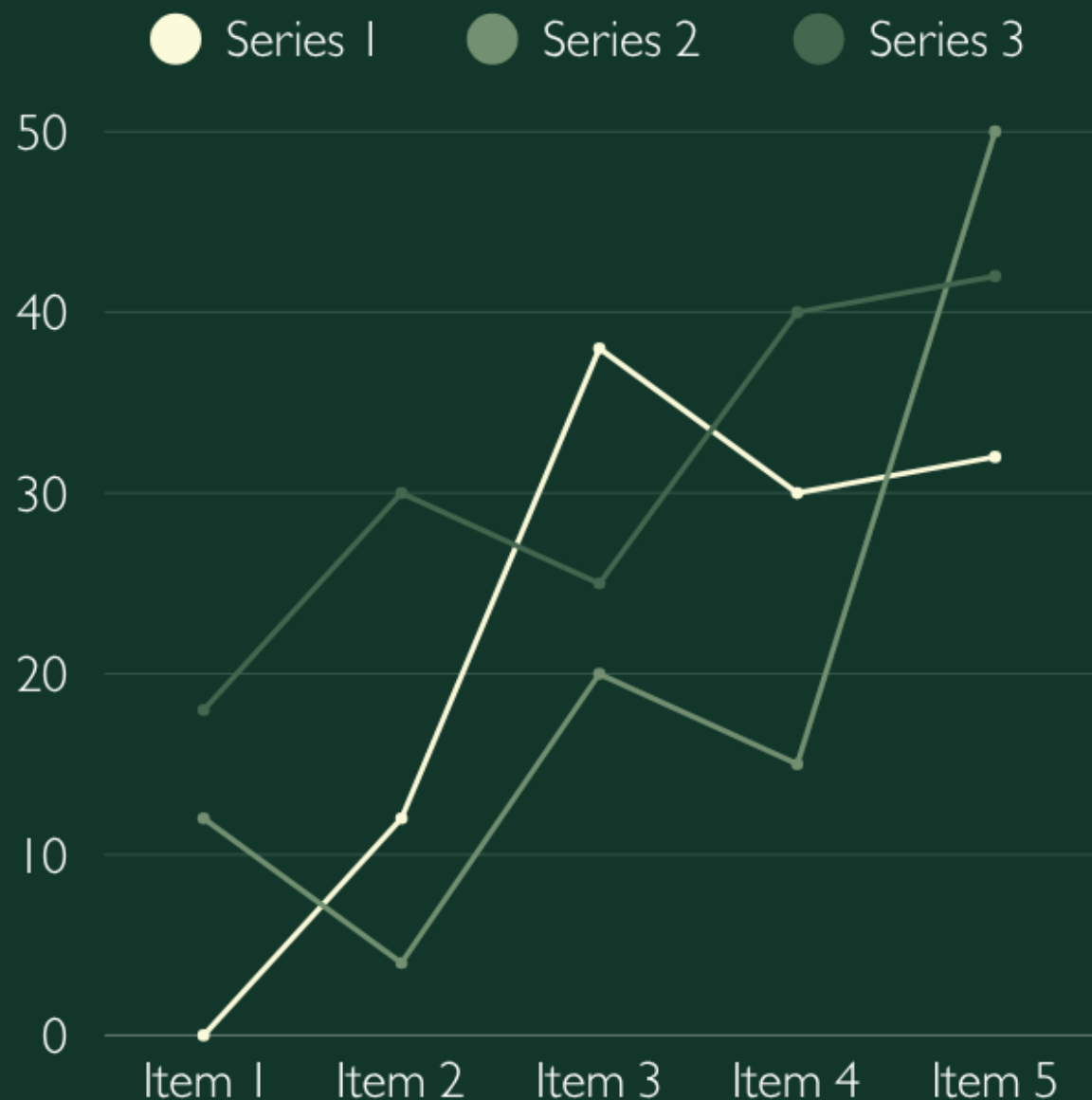
Validade: em processo de renovação

Medalha de Bronze

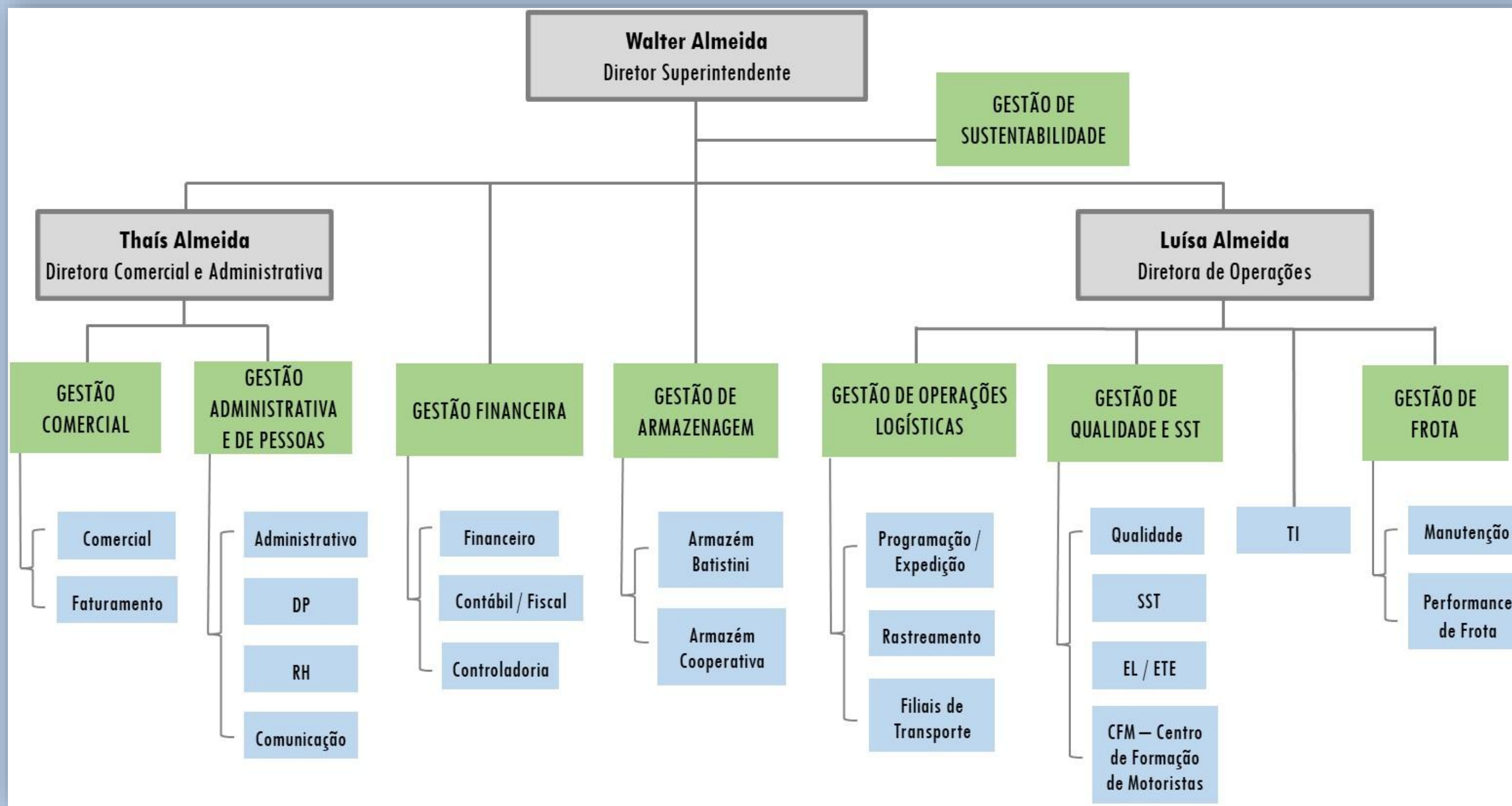
Certificação Programa Pellet Zero – OCS

NOSSOS NÚMEROS

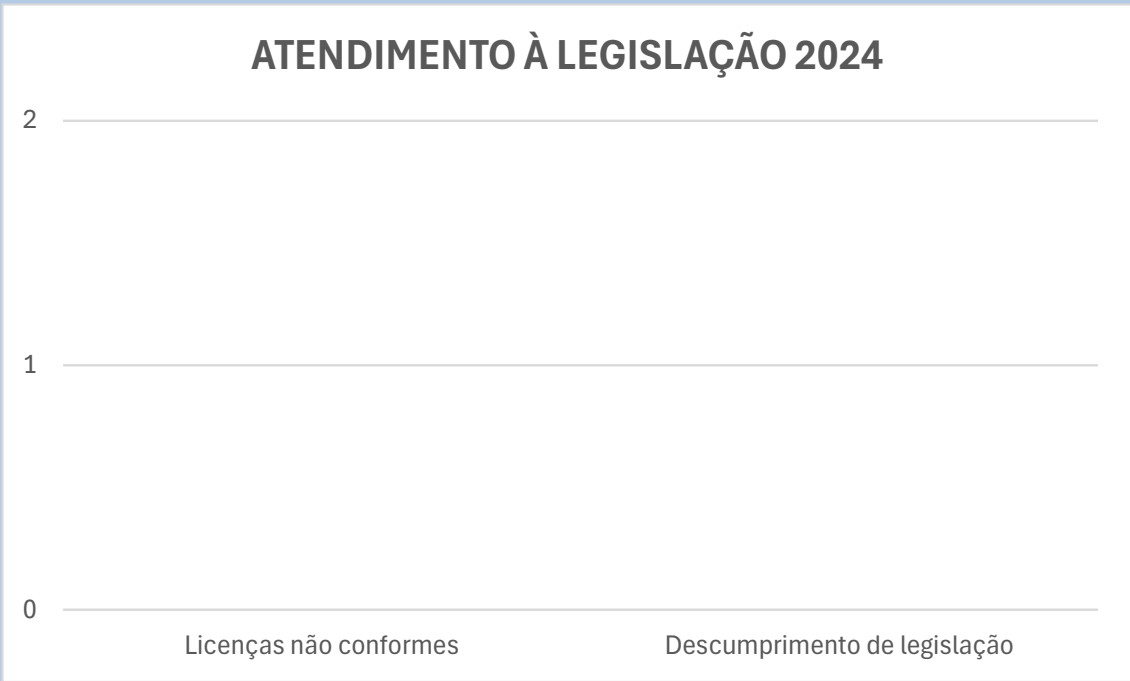
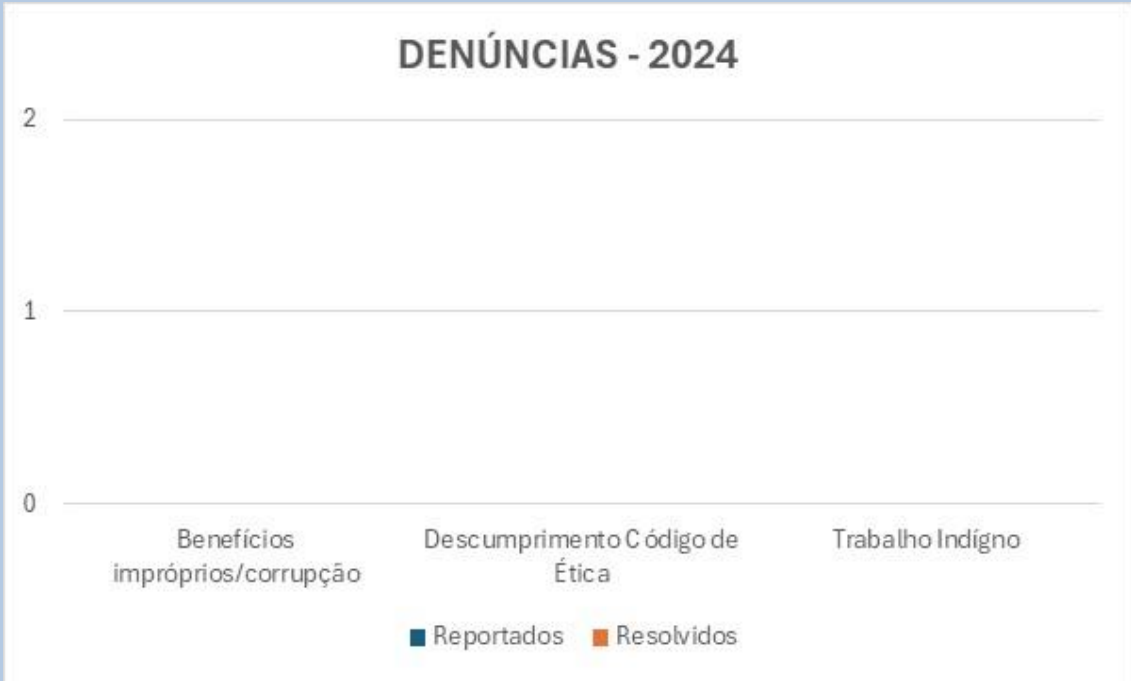
Na primeira edição de nosso Relatório de Sustentabilidade, demonstramos os primeiros números da TQUIM, dando a oportunidade às partes interessadas: Diretoria, nossos colaboradores, clientes, fornecedores, associações, órgãos governamentais, certificadoras e a sociedade, de conhecerem nossa empresa através dos indicadores, nas esferas de pessoas, governança, performance operacional, meio ambiente e social.



ORGANOGRAMA DA EMPRESA



INDICADORES: GOVERNANÇA E PESSOAS



Obs.: Não foram registradas denúncias ou ocorrências por falta de atendimento às legislações pertinentes ou licenças não conformes.

ODS Relacionados:



ODS 16: Paz, Justiça e Instituições Eficazes

Meta 16.3: Promover o Estado de Direito a nível nacional e garantir a igualdade de acesso à justiça para todos.

O cumprimento da legislação e a obtenção de licenças válidas são manifestações diretas do respeito ao Estado de Direito e do funcionamento de instituições eficazes. A ausência de "Licenças não conformes" e "Descumprimento de legislação" indica um alinhamento com esta meta.

Meta 16.5: Reduzir substancialmente a corrupção e o suborno em todas as suas formas.

Esta meta se relaciona diretamente com a categoria "Benefícios impróprios/corrupção" e, de forma mais ampla, com o "Descumprimento Código de Ética", pois a existência e a gestão de um canal de denúncias são mecanismos essenciais para promover a transparência e combater práticas ilícitas.

Meta 16.6: Desenvolver instituições eficazes, responsáveis e transparentes em todos os níveis.

A própria existência e a resolução das denúncias ("Reportados" e "Resolvidos") demonstram o esforço da empresa em ter instituições (ou seja, processos internos e um Código de Ética) que são responsáveis e buscam a transparência, um pilar fundamental para este ODS.

A gestão proativa da conformidade legal é um indicador de uma instituição (empresa) responsável, transparente e eficaz.

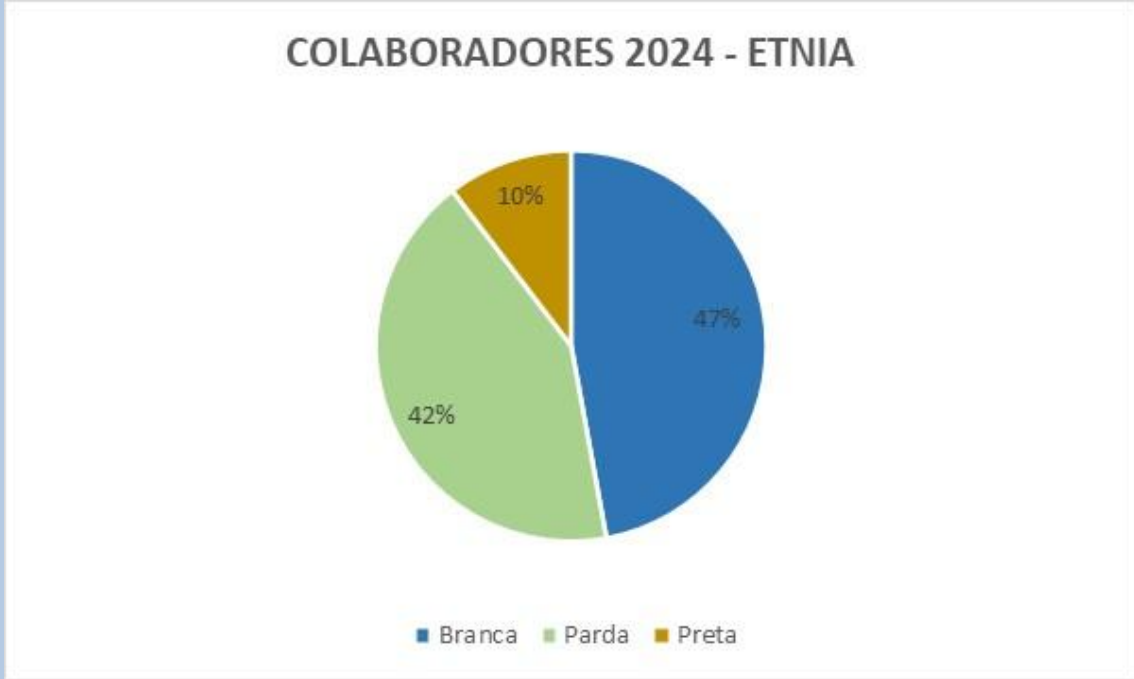
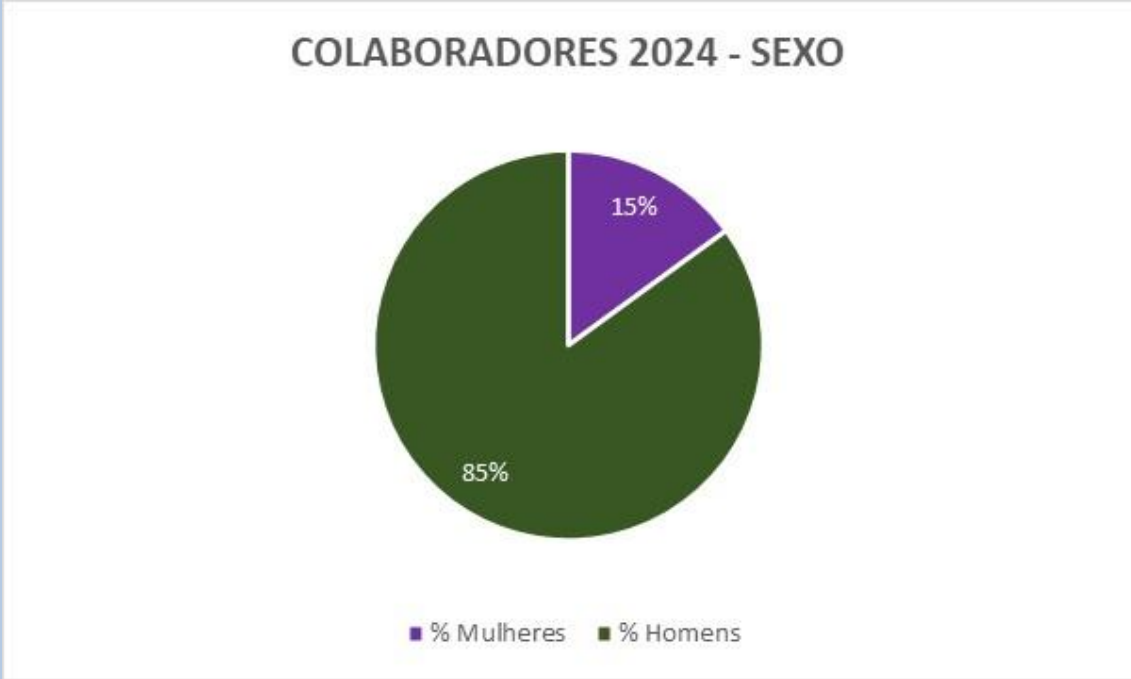
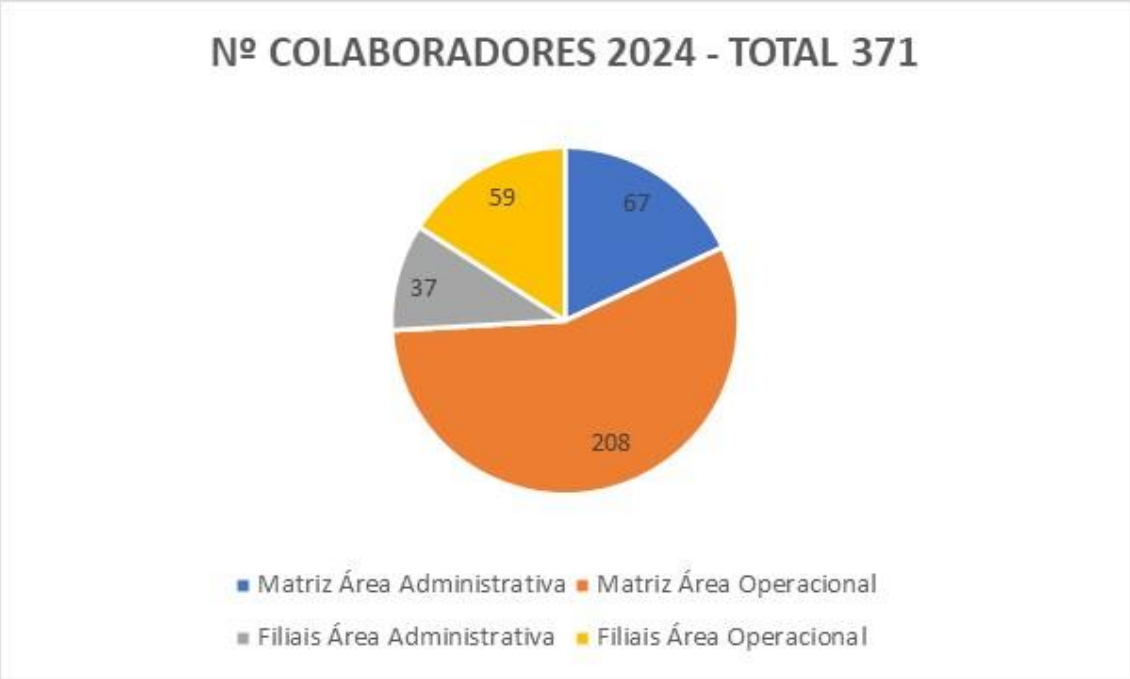
Além do ODS 16, a categoria "Trabalho Indigno" tem uma relação crucial com:

ODS 8: Trabalho Decente e Crescimento Econômico

Meta 8.7: Tomar medidas imediatas e eficazes para erradicar o trabalho forçado, acabar com a escravidão moderna e o tráfico humano e assegurar a proibição e eliminação das piores formas de trabalho infantil, incluindo o recrutamento e a utilização de crianças-soldado, e acabar com o trabalho infantil em todas as suas formas.

O termo "Trabalho Indigno" abrange, muitas vezes, as questões de trabalho análogo à escravidão, condições degradantes e outras formas de exploração que a Meta 8.7 busca erradicar. A denúncia e a resolução desta categoria são indicadores de conformidade com este ODS.

INDICADORES: GOVERNANÇA E PESSOAS



11 colaboradores são pessoas com deficiência – PCD’s

Treinamentos - 2024 (total)	10.491 h
Média de treinamento por colaborador	28:28 h

ODS Relacionados:

4 EDUCAÇÃO DE QUALIDADE

5 IGUALDADE DE GÊNERO

8 TRABALHO DIGNO E CRESCIMENTO ECONÔMICO

10 REDUZIR AS DESIGUALDADES

ODS 4: Educação de Qualidade - Treinamentos

Meta 4.4: Aumento substancial no número de jovens e adultos com habilidades relevantes (técnicas e profissionais).
O volume de treinamento é o indicador direto desse investimento em capacitação.

ODS 5: Igualdade de Gênero - Gráfico de Colaboradores - Sexo

Meta 5.1: Acabar com a discriminação e promover a plena participação efetiva das mulheres.
O monitoramento da representatividade feminina é o ponto de partida para ações de equidade.

ODS 10: Redução das Desigualdades - Gráfico de Colaboradores – Etnia, PCD’s

Meta 10.2: Até 2030, empoderar e promover a inclusão social, econômica e política de todos, independentemente da idade, sexo, deficiência, raça, etnia, origem, religião ou situação econômica ou outra.
O monitoramento da diversidade étnica e de PCD’s é um indicador de inclusão.

ODS 8: Trabalho Decente e Crescimento Econômico – Dados de Colaboradores / Sexo / Etnia / PCD’s

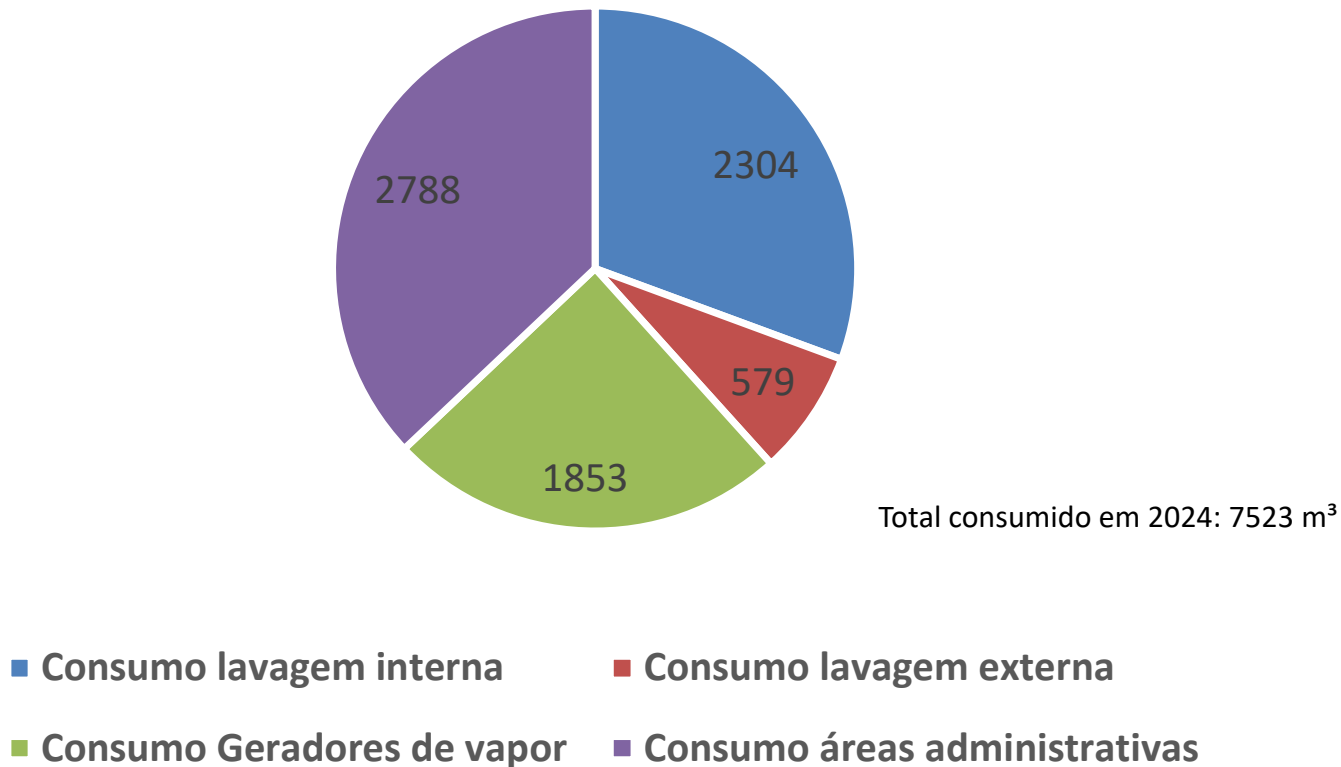
Meta 8.5: Até 2030, alcançar o emprego pleno e produtivo e trabalho decente para todas as mulheres e homens, inclusive para os jovens e as pessoas com deficiência, e remuneração igual para trabalho de igual valor

INDICADORES: MEIO AMBIENTE



MÊS	Consumo de água em m³				
	Consumo lavagem interna	Consumo lavagem externa	Consumo Geradores de vapor	Consumo áreas administrativas	Total de consumo
Janeiro	155	22	153	162	492
Fevereiro	163	40	143	125	471
Março	158	44	127	188	518
Abril	169	57	160	192	578
Maiο	161	56	153	209	579
Junho	166	47	194	214	621
Julho	202	52	184	256	694
Agosto	195	50	167	247	659
Setembro	188	42	149	217	596
Outubro	279	74	179	356	888
Novembro	249	61	111	324	746
Dezembro	219	34	132	297	682
TOTAL	2304	579	1853	2788	7523

Consumo de água - 2024 em m³



INDICADORES: MEIO AMBIENTE



A TQUIM possui uma Estação de Limpeza e Adequação de Tanques onde os veículos da modalidade de transporte de Carga Líquida a Granel realizam a adequação de seu interior para um próximo carregamento, assim que retornam de suas programações. O consumo de água da empresa está principalmente ligado às atividades da nossa Estação de Limpeza e, por esta razão, faz-se importante vermos, também, os números da área:

MÊS	Quantidade de Lavagens e adequações				
	Lavagem Interna	Lavagem Externa	Vaporização	Sanitização	Total de procedimentos
Janeiro	202	60	522	138	922
Fevereiro	207	47	516	139	909
Março	208	95	536	138	977
Abril	162	73	617	97	949
Maiο	177	111	594	123	1.005
Junho	182	146	667	124	1.119
Julho	244	122	647	107	1.120
Agosto	210	108	557	150	1.025
Setembro	233	133	576	155	1.097
Outubro	251	111	634	144	1.140
Novembro	221	117	602	118	1.058
Dezembro	195	114	508	80	897
TOTAL	2.492	1.237	6.976	1.513	12.218



INDICADORES: MEIO AMBIENTE



ODS Relacionados:



Com base na tabela de "Consumo de água em m³ - 2024", que detalha o consumo mensal por diferentes atividades (lavagem interna/externa, geradores de vapor e áreas administrativas), verificamos que a relação com os Objetivos de Desenvolvimento Sustentável (ODS) da ONU é clara e direta:

ODS 6: Água Limpa e Saneamento

Meta 6.4: Até 2030, aumentar substancialmente a eficiência do uso da água em todos os setores e assegurar a captação e o fornecimento sustentável de água doce para fazer face à escassez de água e reduzir substancialmente o número de pessoas que sofrem com a escassez de água.

O monitoramento detalhado do consumo total de água e por setor (especialmente o consumo para lavagem e geradores de vapor) é fundamental para a gestão da eficiência hídrica. Ao medirmos uso de água em nossas operações seguimos com ações para a redução e otimização do uso de água, ficando alinhados, diretamente, com o foco na eficiência do uso da água.

ODS 12: Consumo e Produção Responsáveis

Meta 12.2: Até 2030, alcançar a gestão sustentável e o uso eficiente dos recursos naturais.

A água é um recurso natural essencial. O detalhamento e o controle do consumo em todas as áreas da empresa (operacional, geradores e administrativa) indicam um esforço para a gestão sustentável desse recurso, sendo um pilar da produção responsável.

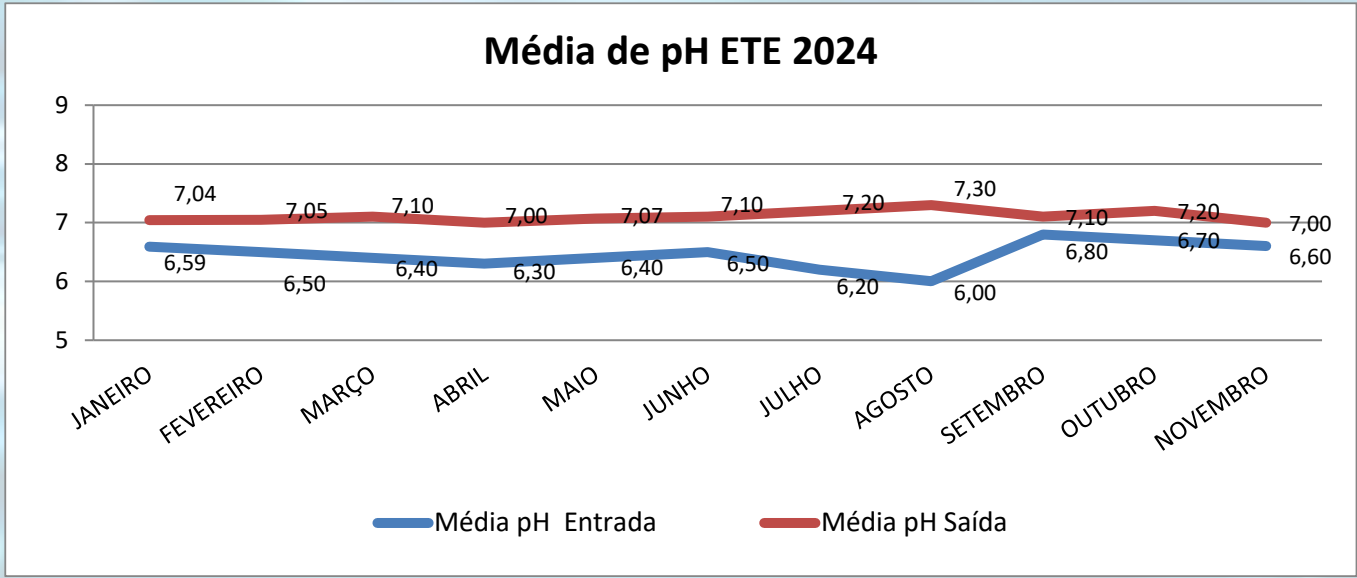
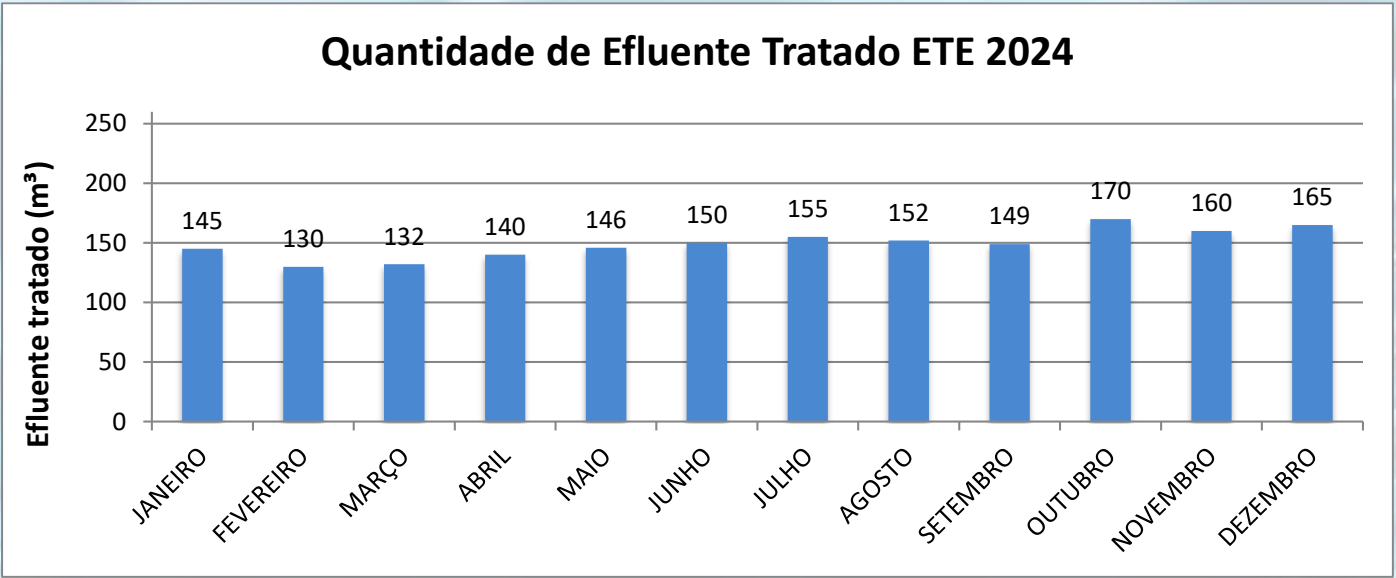
Relação Contextual (Reutilização/Efluentes)

Embora a tabela mostre apenas o consumo (captação), o setor de atuação da empresa TQUIM (transporte e armazenagem de produtos químicos) adiciona complexidade e relevância:

Meta 6.3 (Gestão de Qualidade da Água): Até 2030, melhorar a qualidade da água, reduzindo a poluição, eliminando o despejo e minimizando a liberação de produtos químicos e materiais perigosos, reduzindo à metade a proporção de águas residuais não tratadas e aumentando substancialmente a reciclagem e reutilização segura globalmente.

O consumo de água em "Lavagem Interna e "Lavagem Externa" e nos "Geradores de vapor" gera efluentes. Em uma empresa de logística de produtos químicos, o tratamento e a destinação desses efluentes (para reduzir a liberação de produtos químicos, conforme mencionado na Meta 6.3) é um desdobramento crucial e implícito do controle do consumo, fortalecendo a conexão com o ODS 6. O que veremos a seguir.

INDICADORES: MEIO AMBIENTE



ODS Relacionados:



ODS 6: Água Limpa e Saneamento

Meta 6.3: Até 2030, melhorar a qualidade da água, reduzindo a poluição, eliminando o despejo e minimizando a liberação de produtos químicos e materiais perigosos, reduzindo à metade a proporção de águas residuais não tratadas e aumentando substancialmente a reciclagem e reutilização segura globalmente.

O gráfico "Quantidade de Efluente Tratado" mostra que a empresa está tratando ativamente seus resíduos líquidos, minimizando a proporção de águas residuais não tratadas.

O gráfico "Média de pH ETE" é um indicador de qualidade da água e da eficácia do tratamento. O tratamento para estabilizar o pH (aproximando-o da neutralidade na saída) é crucial para reduzir a poluição e minimizar a liberação de produtos químicos (que poderiam ser ácidos ou bases perigosas) no meio ambiente.

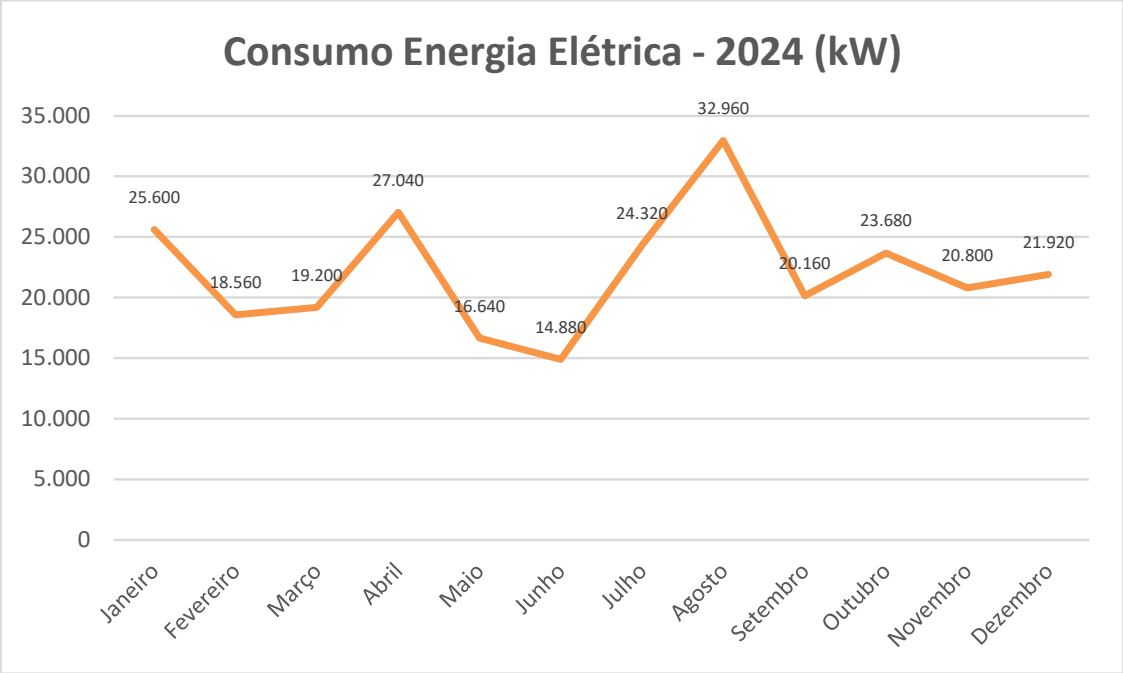
ODS 12: Consumo e Produção Responsáveis

Meta 12.4: Alcançar a gestão ambientalmente saudável de produtos químicos e todos os resíduos, ao longo de todo o ciclo de vida, de acordo com as estruturas internacionais acordadas, e reduzir significativamente a sua liberação para o ar, a água e o solo, para minimizar os seus impactos negativos na saúde humana e no ambiente.

Considerando que lidamos com transporte e armazenagem de produtos químicos, o efluente tratado provém, em grande parte, da "**Estação de Limpeza**". O tratamento desse efluente é um elemento central na gestão ambientalmente saudável de produtos químicos e resíduos e na minimização de seus impactos, alinhando-se perfeitamente com a Meta 12.4.

Ao garantir que o efluente devolvido ao meio ambiente (ou encaminhado para a rede pública) esteja dentro dos padrões de qualidade (pH estabilizado), a empresa está contribuindo indiretamente para a proteção dos ecossistemas aquáticos receptores.

INDICADORES: MEIO AMBIENTE



ODS Relacionados:



ODS 7: Energia Acessível e Limpa

Meta 7.3: Até 2026, discutir e propor metas por sites para o consumo ideal de energia elétrica.

O monitoramento rigoroso do consumo de energia elétrica é um passo fundamental para identificar oportunidades de eficiência energética (por exemplo, uso de iluminação LED, motores mais eficientes, ou otimização de processos operacionais e administrativos). A tendência de consumo ao longo dos meses permite à empresa analisar e implementar medidas para reduzir o consumo de energia por unidade de serviço prestado (eficiência), alinhando-se diretamente a esta meta.

ODS 9: Indústria, Inovação e Infraestrutura

Meta 9.4: Melhorar a infraestrutura e reabilitar as indústrias/empresas para torná-las sustentáveis, com aumento da eficiência do uso de recursos e maior adoção de tecnologias e processos limpos e ambientalmente adequados, com todos os países agindo de acordo com as suas respectivas capacidades.

A TQUIM é uma empresa de logística e infraestrutura (matriz, filiais, armazéns, manutenção). A gestão do consumo de energia é um indicador chave para garantir que as infraestruturas e operações sejam mais sustentáveis e utilizem os recursos de forma eficiente.

ODS 12: Consumo e Produção Responsáveis

Meta 12.2: Até 2030, alcançar a gestão sustentável e o uso eficiente dos recursos naturais.

O monitoramento do consumo de energia (um recurso essencial para a operação) é uma prática de uso eficiente de recursos, fundamental para a produção e o consumo responsáveis.

INDICADORES: MEIO AMBIENTE



Indicador de Resíduos Diversos gerados em nossas áreas operacionais: manutenção de veículos, manutenção predial, estação de limpeza de tanques e estação de tratamento de efluentes, destinados à empresa Sistema Nova Ambiental Ltda
CNPJ: 05.124.428/0001-60

Estes resíduos possuem diversos tipos de destinação:

- Mistura de Produtos Químicos incineração
- Lâmpadas descontaminação e destinação
- Resíduos Diversos blendagem para coprocessamento
- Lodo – ETE incineração

POR TIPO DE RESÍDUO	Peso (t.)
Mistura de Produtos Químicos	15,51
Lodo - ETE	1,2
Resíduos Diversos - Papelão, panos, estopas, filtros e EPIs, usados, vencidos e/ ou contaminados com óleos, graxas e hidrocarbonetos	15,98
Lâmpada diversas após o uso	0,13
TOTAL	32,82

INDICADORES: MEIO AMBIENTE



Óleo Lubrificante usado em caminhões:

Os resíduos de óleo lubrificante são retirados dos caminhões e acumulados para retirada pela empresa Lwart Soluções Ambientais S.A., CNPJ 46.201.083/0001-88.

A Lwart é uma empresa responsável por reciclar e oferecer soluções em Óleos de Alta Performance. Os óleos são produzidos a partir de um processo nobre de transformação que consiste em rerrefinar e devolver ao mercado os óleos básicos classificados como Grupo II, de altíssima qualidade, utilizados na fabricação de lubrificantes de alto desempenho. É a única empresa na América Latina a produzir Óleos Básicos Grupo II e referência mundial na fabricação desse tipo de óleo a partir do rerrefino. Além de serem produtos de excelente desempenho e qualidade, os óleos têm um diferencial de valor incalculável: a sustentabilidade.

Resíduo reciclado 2024	
Óleo Lubrificante usado	
Mês	Quant. (litros)
Janeiro	861
Fevereiro	884
Março	912
Abril	897
Maio	895
Junho	914
Julho	901
Agosto	914
Setembro	895
Outubro	900
Novembro	860
Dezembro	930
TOTAL	10.763

INDICADORES: MEIO AMBIENTE



ODS Relacionados:



ODS 3: Saúde e Bem-Estar – Indicadores de Resíduos

Meta 3.9: Reduzir substancialmente o número de mortes e doenças por produtos químicos perigosos e contaminação e poluição. O controle do peso e a destinação segura desses resíduos minimiza os riscos à saúde humana e ao meio ambiente.

ODS 9: Indústria, Inovação e Infraestrutura

Meta 9.4: Melhorar a infraestrutura e reabilitar as indústrias para torná-las sustentáveis, com aumento da eficiência do uso de recursos e maior adoção de tecnologias e processos limpos e ambientalmente adequados.

Relação: A geração e gestão de resíduos estão diretamente ligadas às operações de Manutenção de veículos e Estação de limpeza de tanques. A destinação por meio de incineração e coprocessamento são métodos que representam a adoção de processos ambientalmente adequados para uma indústria de risco.

ODS 12: Consumo e Produção Responsáveis – Indicadores de resíduos

Meta 12.4: Alcançar a gestão ambientalmente saudável de produtos químicos e todos os resíduos e reduzir sua liberação. A pesagem e classificação detalhada são essenciais para o controle e destinação correta de resíduos perigosos (como o Lodo da ETE e a Mistura de Produtos Químicos).

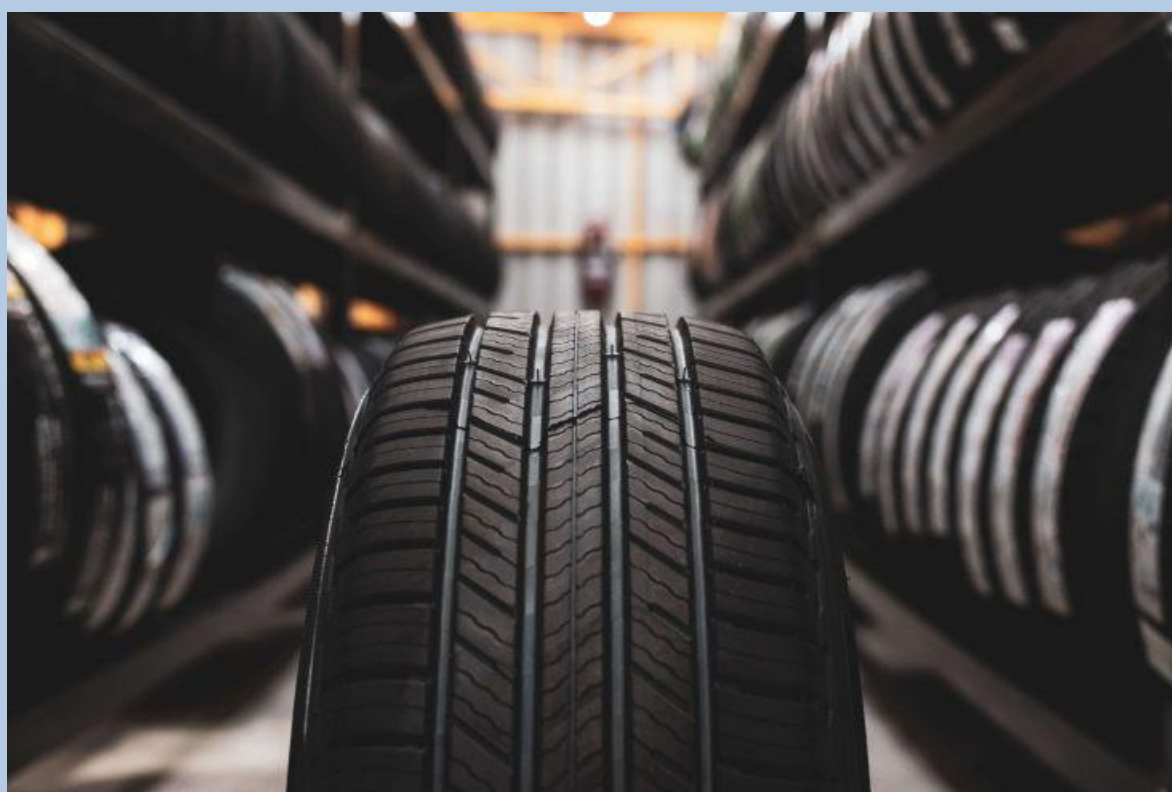
Meta 12.5: Reduzir substancialmente a geração de resíduos por meio da prevenção, reciclagem e reutilização. O descarte separado e controlado de lâmpadas (que contêm mercúrio) é uma forma específica de gestão de resíduos para fins de descontaminação/reciclagem. O óleo lubrificante usado que passa por um processo de rerrefino na empresa Lwart é um ótimo exemplo de reciclagem.

INDICADORES: MEIO AMBIENTE



O indicador de pneus, principalmente o de recapagem, é muito importante para uma transportadora. É uma indicação da quantidade de pneus que são reaproveitados para um segundo uso, uma segunda vida.

A recapagem de pneus é um processo que prolonga a vida útil dos pneus ao substituir apenas a banda de rodagem desgastada, que é a parte que entra em contato com o solo. Ao remover a borracha antiga e aplicar uma nova, o pneu é reformado, garantindo segurança, economia de custos e benefícios ambientais, pois evita o descarte prematuro do pneu.



A TQUIM utiliza pneus recapados em seus veículos, exceto nos eixos da dianteira, onde são colocados sempre pneus novos e sem conserto, garantindo a segurança para nossos motoristas.

Os pneus sucateados são encaminhados para empresa devidamente qualificada, e são destinados para a reciclagem na indústria de asfalto.

INDICADORES: MEIO AMBIENTE



ODS Relacionados:



QUANTIDADE DE PNEUS USADOS NA FROTA 2024	
PNEUS	QUANT.
Comprados novos	383
Recapados	794
Sucateados	385
Recusados para recapeamento	92

SERVIÇOS EXECUTADOS PELA BORRACHARIA INTERNA - 2024	
SERVIÇO	QUANT.
Troca	1561
Conserto	1681
Rodízio	156
Calibragem	3569
Alinhamento	412
Balanceamento	78
Marcação numeração	573

ODS 3: Saúde e Bem-Estar

A segurança na operação é um aspecto fundamental, especialmente para uma transportadora.

Indicadores Relevantes:

- ✓ **Pneus novos:** Utilização de pneus novos e sem conserto nos eixos dianteiros.
- ✓ **Serviços Internos:** Frequência de Calibragem e Alinhamento.

A prática de usar pneus novos na dianteira visa garantir a segurança para nossos motoristas.

Meta 3.6: Reduzir para zero o número de mortes e lesões causadas por acidentes rodoviários por motoristas da TQUIM.

A política de manutenção de pneus focada na segurança (pneu novo na dianteira, calibragem e alinhamento frequentes) é uma contribuição direta para a prevenção de acidentes rodoviários e para a saúde e segurança ocupacional dos motoristas.

ODS 9: Indústria, Inovação e Infraestrutura

O foco na eficiência e sustentabilidade da frota e da manutenção.

Indicador Relevante:

- ✓ **Recapagem e Borracharia:** A recapagem e os serviços internos (Troca, Conserto, Calibragem, Alinhamento, Balanceamento) são métodos de otimização de ativos e manutenção da infraestrutura de transporte.

A recapagem garante economia de custos e segurança, otimizando o recurso pneu.

Meta 9.4: Melhorar a infraestrutura e reabilitar as indústrias para torná-las sustentáveis, com aumento da eficiência do uso de recursos e maior adoção de tecnologias e processos limpos.

A utilização eficiente de pneus por meio da recapagem e da manutenção preventiva (calibragem, alinhamento) representa a eficiência no uso de recursos e a sustentabilidade das operações de transporte.

INDICADORES: MEIO AMBIENTE



ODS Relacionados:

3

SAÚDE DE QUALIDADE

9

INDÚSTRIA, INOVAÇÃO E INFRAESTRUTURAS

12

PRODUÇÃO E CONSUMO RESPONSÁVEIS

QUANTIDADE DE PNEUS USADOS NA FROTA 2024	
PNEUS	QUANT.
Comprados novos	383
Recapados	794
Sucateados	385
Recusados para recapeamento	92

SERVIÇOS EXECUTADOS PELA BORRACHARIA INTERNA - 2024	
SERVIÇO	QUANT.
Troca	1561
Conserto	1681
Rodízio	156
Calibragem	3569
Alinhamento	412
Balanceamento	78
Marcação numeração	573

(CONTINUAÇÃO)

DS 12: Consumo e Produção Responsáveis

Este é o ODS mais diretamente ligado às práticas de gestão de pneus.

Indicadores Relevantes:

- ✓ **Recapagem:** 794 pneus recapeados.
- ✓ **Sucateados:** 385 pneus sucateados encaminhados para reciclagem na indústria de asfalto.

A recapagem prolonga a vida útil do pneu, evita o descarte prematuro e gera benefícios ambientais.

Meta 12.5: Até 2030, reduzir substancialmente a geração de resíduos por meio da prevenção, redução, reciclagem e reutilização.

Relação: A recapagem é uma forma de reutilização que prolonga o ciclo de vida do produto. O encaminhamento dos pneus sucateados para a reciclagem na indústria de asfalto garante a destinação ambientalmente correta e a reinserção do material na economia, fechando o ciclo de vida e contribuindo para a redução de resíduos.

INDICADORES: MEIO AMBIENTE



3.712.533 litros

de Óleo Diesel S10 consumidos

11.664.864 km rodados

por nossos veículos, no transporte de produtos químicos perigosos e não perigosos

3,14 km/l

foi a média de consumo geral entre nossos veículos

8.480,62 ton.

Foram as Emissões totais de CO₂e

ODS Relacionado:



ODS 13: Ação Contra a Mudança Global do Clima

- **3.712.533 litros** de Óleo Diesel S10 consumidos
O consumo de combustíveis fósseis (Diesel) é o principal fator de geração de gases de efeito estufa. Monitorar este volume é crucial para estabelecer metas de redução de dependência e de transição energética, uma das ações centrais do ODS 13.
- **11.664.864 km** rodados
O volume de quilometragem rodada é a base para o cálculo da eficiência e das emissões. Este dado ajuda a quantificar o impacto operacional total da empresa e a planejar rotas e logísticas mais eficientes.
- **3,14 km/l** (média de consumo geral)
Este é um indicador de eficiência energética da frota. Aumentar a eficiência (rodar mais km por litro de combustível) é uma estratégia direta para mitigar o clima (meta do ODS 13), pois reduz o consumo total de combustível e, consequentemente, as emissões de CO₂e para a mesma operação.
- **8.480,62 t** de Emissões totais de CO₂e
Este é o indicador mais direto. O ODS 13 foca em *reduzir as emissões de gases de efeito estufa*. A empresa está quantificando sua contribuição para a Mudança do Clima, o que é o primeiro passo fundamental para monitorar, reportar e implementar ações de mitigação, conforme preconiza o ODS 13.

INDICADORES: OPERACIONAIS



Os indicadores operacionais trazem informações importantes sobre as atividades realizadas pela empresa durante o ano de 2024: viagens, produtos transportados, acidentes, entre outros.

Estes números auxiliam as diversas áreas da TQUIM no sentido de detalhar como foram nossas operações, onde foram os pontos de maior coleta de cargas, de descargas, quais os principais produtos transportados por modal, entre outros.

Além disso, os indicadores operacionais fazem parte de uma série de leituras feitas pela diretoria para tomada de decisões estratégicas, além de direcionar demandas de compras de equipamentos, investimentos em treinamentos para a área de segurança, entre outros.



INDICADORES: OPERACIONAIS



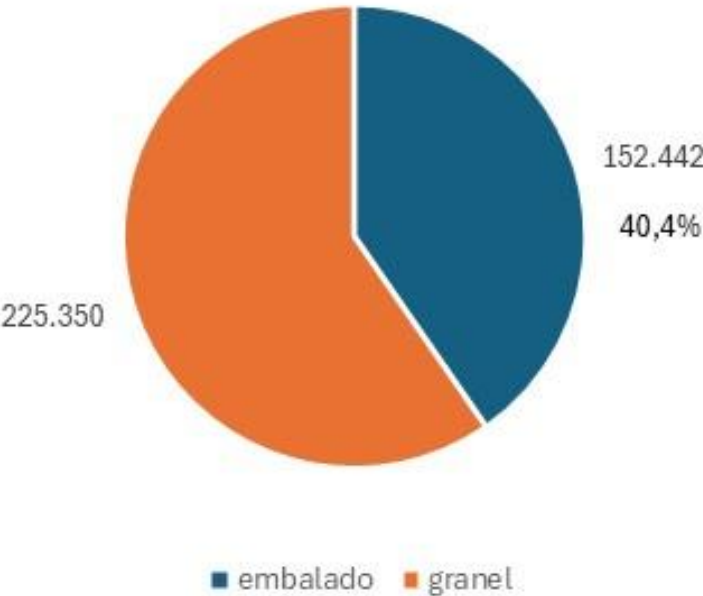
377.792 ton.

de produtos transportados

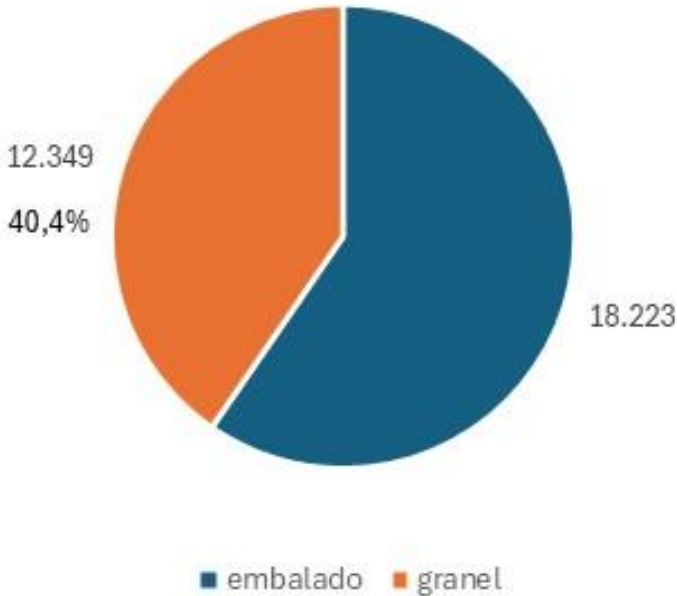
30.572 viagens

realizadas no transporte

Tons transportadas - 2024



Viagens realizadas no transporte - 2024



INDICADORES: OPERACIONAIS



377.792 ton.

de produtos transportados

30.572 viagens

realizadas no transporte

ODS Relacionados:



- O **ODS 9** visa promover a industrialização inclusiva e sustentável e fomentar a inovação. O volume de toneladas transportadas é um indicador de capacidade de infraestrutura logística e do desempenho da indústria (que depende do transporte). A capacidade de movimentar grandes volumes de forma segura e eficiente é fundamental para cadeias de suprimentos resilientes.
- Monitorar o número de viagens é um indicador-chave da eficiência e da infraestrutura de transportes. A infraestrutura logística robusta, que permite a realização de um grande número de viagens de forma eficiente, é um dos pilares para o crescimento econômico sustentável (meta do ODS 9).
- A logística de produtos químicos (como é o caso da empresa) requer infraestrutura e tecnologias diferenciadas para o transporte a granel (tanques, que se relaciona com a Estação de Limpeza e Motoristas Granel na matriz de Diadema) e embalado (veículos Sider, que se relacionam com os armazéns e veículos nas filiais). A capacidade de gerenciar e otimizar ambos os fluxos indica inovação e resiliência da infraestrutura para atender diferentes necessidades da indústria.

Outros ODSs secundariamente relacionados:

- **ODS 8: Trabalho Decente e Crescimento Econômico:** O volume de operações (toneladas e viagens) está diretamente ligado à produtividade e ao crescimento da empresa, que gera empregos (como as áreas de Depto Pessoal/RH, Motoristas e Programação na matriz) e contribui para o crescimento econômico geral.
- **ODS 12: Consumo e Produção Responsáveis:** A otimização das viagens e a busca por um transporte eficiente (entregar mais com menos recursos) são ações que se alinham com a promoção de padrões sustentáveis de produção.

INDICADORES: OPERACIONAIS



TOP 10 PRODUTOS QUÍMICOS TRANSPORTADOS

PRODUTO	ONU	Risco	Peso Ton	% sobre total geral transportado
RHODIMET AT 88			54.590,57	14,45
COMPOSTOS TERMOPLASTICOS			32.668,59	8,65
OLEO BASICO NEUTRO LEVE 150 PNL 30			30.388,25	8,04
PGI PROPILENO GLICOL INDUSTRIAL			15.186,03	4,02
ACETATO DE ETILA	1173	33	14.491,94	3,84
ULTRASOLVE M 1200 ACETATO DE SEC BUTILA	1123	30	11.005,36	2,91
ACIDO ACETICO	2789	83	10.505,51	2,78
PROPILENO GLICOL USP / EP PGUSP			9.921,44	2,63
ACIDO ADIPICO			8.239,90	2,18
ACETONA	1090	33	7.886,12	2,09

INDICADORES: OPERACIONAIS



TOP 10 PRODUTOS QUÍMICOS TRANSPORTADOS, CLASSIFICADOS COMO PERIGOSOS

PRODUTO	ONU	Risco	Peso Ton	% sobre total de produtos perigosos
ACETATO DE ETILA	1173	33	14.492	15,1%
ULTRASOLVE M 1200 ACETATO DE SEC BUTILA	1123	30	11.005	11,5%
ACIDO ACETICO	2789	83	10.506	11,0%
ACETONA	1090	33	7.886	8,2%
METILATO DE SODIO 30%	1289	38	6.063	6,3%
MONOMERO DE ESTIRENO	2055	39	5.820	6,1%
ACETATO DE BUTILA	1123	30	4.097	4,3%
ISOPROPANOL ALCOOL ISOPROPILICO	1219	33	4.005	4,2%
BUTILGLICOL	2810	60	3.004	3,1%
ACETATO DE VINILA	1301	339	2.638	2,8%

INDICADORES: OPERACIONAIS



TOP 10 PRODUTOS QUÍMICOS TRANSPORTADOS CLASSIFICADOS COMO NÃO PERIGOSOS

PRODUTO	Peso Ton	% sobre total de produtos não perigosos
RHODIMET AT 88	54.591	19%
COMPOSTOS TERMOPLASTICOS	32.669	12%
OLEO BASICO NEUTRO LEVE 150 PNL 30	30.388	11%
PGI PROPILENO GLICOL INDUSTRIAL	15.186	5%
PROPILENO GLICOL USP / EP PGUSP	9.921	4%
ACIDO ADIPICO	8.240	3%
DIPROPILENO GLICOL LO DPG LO	5.090	2%
ALKOPON N	4.004	1%
ULTRAMIDA A 718 V30 PRETO 61	3.483	1%
TEXAPON N 70	3.377	1%

INDICADORES: OPERACIONAIS



TOP 10 CIDADES DE ORIGEM DE CARREGAMENTO

CIDADE - ORIGEM DA CARGA	PESO TON	%
SANTOS	55.842	14,8
PAULINIA	51.843	13,7
SAO BERNARDO DO CAMPO	45.670	12,1
GUARUJA	44.324	11,7
MAUA	42.653	11,3
PARANAGUA	40.921	10,8
DIADEMA	31.452	8,3
JACAREI	19.468	5,2
SAO JOSE DOS CAMPOS	7.234	1,9
TREMEMBE	6.591	1,7

INDICADORES: OPERACIONAIS



TOP 10 CIDADES DE DESTINO DA ENTREGA

CIDADE - DESTINO DA CARGA	PESO TON	%
SAO BERNARDO DO CAMPO	80.634	21,3%
GUARULHOS	27.864	7,4%
MAUA	20.057	5,3%
DIADEMA	17.310	4,6%
JUNDIAI	14.518	3,8%
SAO PAULO	13.358	3,5%
SOROCABA	8.190	2,2%
PAULINIA	6.423	1,7%
SUMARE	5.657	1,5%
BARUERI	4.542	1,2%

INDICADORES: OPERACIONAIS



ACIDENTES NO TRANSPORTE DE PRODUTOS QUÍMICOS PERIGOSOS E NÃO PERIGOSOS

Trabalhamos constantemente no treinamento e conscientização de nossos motoristas com foco na segurança das operações, visando resguardar a ele próprio, a sociedade, meio ambiente, produto e imagem de nosso cliente, nossa própria imagem e equipamentos. Realizamos treinamentos de direção preventiva, tanto teóricos como práticos, pelos nossos Instrutores de Motoristas.

A intenção final é a redução de acidentes, Moderados e Sérios, conforme critérios estabelecidos pela ABIQUIM® (Associação Brasileira da Indústria Química).

Como resultado, no ano de 2024, não foram registrados acidentes no transporte de produtos químicos, como indicado a seguir:

ACIDENTES NO TRANSPORTE 2024	
Tipo	Quant.
Moderados	0
Sérios	0

INDICADORES: OPERACIONAIS



ACIDENTES NO TRANSPORTE DE PRODUTOS QUÍMICOS PERIGOSOS E NÃO PERIGOSOS

ACIDENTES NO TRANSPORTE 2024	
Tipo	Quant.
Moderados	0
Sérios	0

ODS Relacionados:



ODS 3: Saúde e Bem-Estar

A redução de acidentes de transporte (especialmente com produtos químicos perigosos) preserva a saúde e o bem-estar dos motoristas, da população local, e evita a contaminação do meio ambiente que pode afetar a saúde pública. A busca pela segurança é uma forma de prevenção de mortes e lesões (Meta 3.6 do ODS 3).

A empresa investe em um Centro de Formação de Motoristas (como lembrado no contexto da TQUIM), o que é uma ação direta para garantir a segurança no trabalho e nas estradas, contribuindo para a segurança viária, que é uma meta explícita dentro do ODS 3 (Meta 3.6 - Reduzir pela metade o número global de mortes e lesões por acidentes em estradas).

Outros ODSs Secundariamente Relacionados:

ODS 12: Consumo e Produção Responsáveis: O transporte seguro de produtos químicos, seguindo critérios da ABIQUIM, é uma forma de garantir o manejo ambientalmente saudável de produtos químicos e resíduos ao longo de todo o seu ciclo de vida (Meta 12.4), o que está intrinsecamente ligado à segurança das operações logísticas.

ODS 8: Trabalho Decente e Crescimento Econômico: O foco na segurança dos motoristas e a redução de acidentes contribuem para promover um ambiente de trabalho seguro e salubre para todos os trabalhadores (Meta 8.8), que é um componente do trabalho decente.

INDICADORES: OPERACIONAIS



PROGRAMA OLHO VIVO NA ESTRADA

O Programa Olho Vivo na Estrada surgiu com o objetivo de prevenir atitudes inseguras no transporte de produtos perigosos por meio da conscientização dos motoristas, eliminando assim os acidentes com produtos químicos no transporte rodoviário.

Gerenciado pela ABIQUIM® (Associação Brasileira da Indústria Química), o Programa foi adotado pela TQUIM em 2002 e, desde então, contribuiu com a redução e eliminação de acidentes sérios e moderados em nossa empresa.

Nossos motoristas, após treinados, trazem informações das falhas que são cometidas por outros motoristas nas estradas e, de posse destas informações, realizamos um trabalho de identificação de motivações destas falhas. Criamos campanhas de conscientização para nossos colaboradores a fim de que dirijam de uma forma cada vez mais responsável e segura, visando não só a sua própria segurança, mas também de toda a sociedade e da carga transportada, preservando o bem de nosso cliente, sua reputação e nossos próprios equipamentos.



A seguir, apresentamos o resultado do trabalho de nossos motoristas em 2024, na coleta da observação das falhas cometidas por outros motoristas nas estradas.

Com base nestes números, apresentados sempre mensalmente, trabalhamos em campanhas internas e treinamentos com nossos motoristas a fim de conscientizá-los para não cometerem a mesma falha. O segredo é, na verdade, tratar a causa destes comportamentos inseguros, eliminando, assim, o comportamento indesejável.

INDICADORES: OPERACIONAIS



PROGRAMA OLHO VIVO NA ESTRADA

	OLHO VIVO NA ESTRADA <i>ANO 2024</i>	
ITEM OBSERVADO PELOS MOTORISTAS		QUANT.
Velocidade acima do limite		113.484
Velocidade inadequada para o trecho		85.576
Atendendo celular		52.290
Ultrapassagens inseguras ou em local inadequado		42.847
Não deixar distância segura do veículo da frente		41.491
Comendo ou fumando enquanto dirige		41.401
Sono, cansaço ou falta de atenção		40.065
Não utilizar a seta para troca de faixa de rolamento		39.472
Não respeitar a sinalização e regras de trânsito		39.222
Dirigir sem o cinto de segurança		34.857
TOTAL DE OBSERVAÇÕES		530.705

INDICADORES: OPERACIONAIS



PROGRAMA OLHO VIVO NA ESTRADA

ODS Relacionados:



ODS 3: Saúde e Bem-Estar

O foco central do programa é a segurança viária. A prevenção de acidentes rodoviários, especialmente aqueles que envolvem produtos perigosos, é essencial para preservar a vida e a saúde dos motoristas, da população e do meio ambiente.

O Programa Olho Vivo na Estrada e o trabalho de conscientização e treinamento da empresa contribuem diretamente para esta meta, ao focar na eliminação de comportamentos de risco, como: Velocidade acima do limite, Ultrapassagens inseguras, Não deixar distância segura, e Dirigir sem cinto de segurança.

Este volume de observações e o investimento contínuo em treinamento (como o Centro de Formação de Motoristas da TQUIM) demonstram um esforço proativo na prevenção de lesões e mortes, alinhado com o espírito do ODS 3.

Outros ODSs Secundariamente Relacionados:

ODS 8: Trabalho Decente e Crescimento Econômico: O programa contribui para a segurança no trabalho dos motoristas (colaboradores da empresa), ao tentar eliminar comportamentos de risco e acidentes. Promover um ambiente de trabalho seguro e salubre é uma das metas do ODS 8 (Meta 8.8).

ODS 12: Consumo e Produção Responsáveis: O transporte seguro de produtos, conforme o treinamento e os critérios da ABIQUIM, é fundamental para o manejo ambientalmente saudável de produtos químicos (Meta 12.4), garantindo que as substâncias perigosas não causem danos ao meio ambiente ou à saúde pública em caso de acidente.

INDICADORES: INVESTIMENTOS



A TQUIM mantém um programa de investimentos anuais – em frota, equipamentos, manutenções de instalações, pessoas e melhorias constantes. Isso se faz necessário para garantir o crescimento contínuo, a competitividade no mercado e a sustentabilidade a longo prazo.

No ano de 2024, estes investimentos foram:

20 cavalos mecânicos

10 caminhões truck's

13 tanques para o transporte de carga líquida a granel

02 Bug's – semi-reboque porta container

04 veículos de apoio (Saveiro)

02 empilhadeiras

+ Reforma na área de abastecimento

+ Compra de TV's LED e sistema para criação de Torre de Controle

+ Bolsas de Estudos (13 colaboradores)

ODS Relacionados:



INDICADORES: INVESTIMENTOS



ODS Relacionados:



Investimentos em equipamentos para transporte:

ODS 9 (Infraestrutura) e ODS 8 (Crescimento Econômico)

Estes são investimentos na infraestrutura de transportes e na modernização da frota, essenciais para construir uma infraestrutura de qualidade, confiável, sustentável e resiliente (Meta 9.1). A modernização também impulsiona o crescimento econômico e a produtividade (ODS 8).

Investimento em melhoria na área de abastecimento

ODS 9 (Infraestrutura)

Melhoria na infraestrutura física operacional da empresa. Infraestrutura aprimorada leva a maior eficiência e resiliência das operações logísticas.

Compra de equipamentos de TV e sistema para Torre de Controle

ODS 9 (Inovação)

Investimento em tecnologia e inovação (Torre de Controle) para monitoramento, análise de frota e rastreamento (áreas que a matriz em Diadema possui), visando maior eficiência operacional e segurança, o que é um pilar do ODS 9.

Bolsas de Estudos

ODS 4 (Educação de Qualidade)

Investimento direto na qualificação de pessoas. ODS 4 visa garantir o acesso à educação de qualidade, inclusive a técnica e profissional, para o trabalho e empreendedorismo (Meta 4.4). Isso garante que os colaboradores (incluindo as áreas de Programação, Manutenção, e o Centro de Formação de Motoristas) estejam qualificados.

Investimento em manutenção de instalações, pessoas e melhorias constantes

ODS 8 (Crescimento Econômico)

O investimento contínuo é a base para o crescimento econômico sustentável e inclusivo e para o aumento da produtividade, garantindo a competitividade no mercado a longo prazo.

INDICADORES: SOCIAIS



Com o objetivo de apoio a diversas causas e projetos que são consonantes com sua filosofia, posicionamento e políticas, a TQUIM e/ou seus colaboradores apoiam diversos projetos e organizações não-governamentais, voltados à inclusão, ao desenvolvimento e a oportunidades para a população vulnerável, além de questões ligadas ao meio ambiente.

Ao apoiarmos causas sociais, acreditamos contribuir para a construção de uma sociedade mais estável, equitativa e próspera. Isso, por sua vez, cria um ambiente mais favorável para o crescimento dos negócios. Além disso, este apoio também contribui para a melhoria da qualidade de vida, abordando os desafios sociais, econômicos, ambientais e culturais, promovendo um mundo mais justo para todos.

A seguir, indicaremos os apoios realizados pela TQUIM e por seus colaboradores.



INDICADORES: SOCIAIS



ODS Relacionados:



Apoio a projetos voltados à **inclusão, desenvolvimento e oportunidades para a população vulnerável.**

ODS 10 (Redução das Desigualdades) e ODS 1 (Erradicação da Pobreza)

O apoio à população vulnerável é o cerne do ODS 1 (erradicar a pobreza em todas as suas formas) e do ODS 10 (empoderar e promover a inclusão social, econômica e política de todos, independentemente de sua condição).

Contribuir para a construção de uma sociedade mais **estável, equitativa e próspera**, promovendo um mundo mais **justo para todos.**

ODS 10 (Redução das Desigualdades)

A busca por uma sociedade mais justa e equitativa está diretamente alinhada com o ODS 10.

Apoio a **organizações não-governamentais** e projetos que são consonantes com a filosofia da empresa.

ODS 17 (Parcerias e Meios de Implementação)

O engajamento com ONGs e a mobilização de recursos privados (da empresa e colaboradores) para apoiar causas sociais são exemplos de parcerias multissetoriais (governos, setor privado e sociedade civil) para alcançar os ODS (Meta 17.17).

Apoio a projetos ligados ao **meio ambiente.**

ODS 13 (Ação Contra a Mudança Global do Clima) e ODS 15 (Vida Terrestre)

Embora o foco seja social, a menção a questões ambientais demonstra que o escopo de apoio da empresa se estende aos ODS de sustentabilidade ambiental.

INDICADORES: SOCIAIS



ASSOCIAÇÃO EDUCACIONAL E BENEFICENTE VALE DA BENÇÃO Programa Arte e Vida



O Programa Arte & Vida tem como finalidade proporcionar um espaço de convivência e formação para a cidadania, fortalecendo o vínculo familiar, desenvolvendo as potencialidades, o protagonismo e a promoção dos direitos humanos, envolvendo todas as famílias num processo pedagógico e participativo.

Realiza também atividades com base na Educação por Princípios Cristãos para crianças e adolescentes de 06 a 15 anos, através de oficinas lúdicas, culturais e esportivas.

Entre as oficinas promovidas pelo programa, destacam-se: Canto e coral, informática, artesanato, jiu-jitsu, futebol, basquete, jogos educativos, dança, judô e contação de história.

Na oficina de Contação de História é utilizada a metodologia do Ler para Transformar.

Para alguns atendimentos específicos na área emocional utilizamos a aplicação do Projeto Calçada – Lifewords.

A TQUIM contribui financeiramente com o Programa Arte e Vida.

Anexo a este relatório, inserimos o [Relatorio-2024-AEBVB-TQUIM](#).

INDICADORES: SOCIAIS



PROJETO CAIXA DE SAPATO

O Projeto Caixa de Sapato busca transformar vidas e construir uma cultura de empatia e generosidade. Desde sua criação, tem proporcionado alegria e felicidade a milhares de crianças, oferecendo não apenas brinquedos, mas renovando sonhos.

Em comunidades afetadas por desastres naturais e situações de vulnerabilidade, as caixas de sapato têm se tornado um símbolo de esperança, ajudando as crianças a lidarem com o estresse e o trauma, um alívio emocional em tempos de crise.

Ajudar crianças com material escolar, itens de higiene e brinquedos atende suas necessidades básicas e tem impacto em seu bem-estar emocional, social, educacional e físico, proporcionando conforto imediato e construindo um futuro promissor e resiliente.

Os colaboradores da TQUIM participam da Campanha de Natal, doando caixas de sapato com presentes, que são destinados a crianças e adolescentes em situação de vulnerabilidade social.

A TQUIM contribui com o transporte das caixas para as comunidades beneficiadas.

Anexo a este relatório, inserimos o [Relatório Caixa de Sapato 2024 TQUIM](#).

INDICADORES: SOCIAIS



PROJETO FAZENDINHA - PROFAZ



O Projeto Fazendinha – PROFAZ é uma organização assistencial sem fins lucrativos, vinculada à Igreja Presbiteriana em Alphaville e atende a população do Bairro da Fazendinha e adjacências em Santana de Parnaíba/SP.

O PROFAZ trabalha na integração social e no desenvolvimento humano, familiar e espiritual das pessoas da região, oferecendo uma educação transformadora, baseada nos princípios cristãos.

O projeto, em parceria com a rede socioassistencial pública, visa atender essas necessidades, garantir direitos básicos, diminuir as desigualdades sociais, fortalecer vínculos comunitários e proporcionar oportunidades de aprendizagem para que os assistidos se tornem autônomos e criativos, capazes de dar novo significado às suas vidas.

A TQUIM contribui financeiramente com o Projeto Fazendinha.

Anexo a este relatório, inserimos o [Relatório de Atividades 2024 PROFAZ - TQUIM](#)

INDICADORES: SOCIAIS



PROJETO VIVA-VERDE



O Projeto Viva-Verde é um projeto de educação ambiental que utiliza a coleta seletiva dos materiais recicláveis, a horta e a compostagem como recursos didáticos, diluídos de forma interdisciplinar. A TQUIM apoia e patrocina, desde 2010, as ações desenvolvidas pelos gestores do [Projeto Viva-Verde](#).

PROGRAMA MOTORISTA SOCIALMENTE RESPONSÁVEL



Trata-se de um Programa da TQUIM, baseado em um Guia desenvolvido pelo Instituto Cuidando do Futuro (ICF), mantido pela nossa Gerenciadora de Riscos, PAMCARY, que traz as definições e melhores práticas para os motoristas Seguros, Competentes e Protetores. É com base neste programa que são realizadas as premiações mensais e anuais de motoristas da empresa.

INDICADORES: SOCIAIS



PROGRAMA MOTORISTA SOCIALMENTE RESPONSÁVEL



A seguir, nossos indicadores de premiações anuais do “Programa Motorista Socialmente Responsável”:

Período	Motoristas Premiados	Total de motoristas elegíveis *
2019/2020	87	172
2020/2021	87	156
2021/2022	108	164
2022/2023	118	215
2023/2024	100	172

* Motoristas com pelo menos 1 ano de avaliação e com zero acidentes.

INDICADORES: SOCIAIS



EMPRESA PARCEIRA DO MOVIMENTO A VOZ DELAS



Atenta às necessidades das caminhoneiras e esposas dos caminhoneiros de todo o Brasil, a Mercedes-Benz criou o movimento A Voz Delas. Queremos conscientizar a sociedade da importância destas mulheres no transporte e buscar parcerias para tornar este movimento ainda maior. Para saber mais, [clique aqui](#)

EMPRESA PARCEIRA DO MOVIMENTO VEZ & VOZ



Vez & Voz - Mulheres no TRC é uma iniciativa do SETCESP para valorizar as mulheres que trabalham no setor de transporte rodoviário de cargas, fomentar o crescimento profissional delas dentro do próprio setor e atrair novos talentos para o TRC. Saiba mais deste movimento [clikando aqui](#).



CONSIDERAÇÕES FINAIS

Sustentabilidade e o Futuro da TQUIM

A TQUIM demonstrou em 2024 uma forte sinergia entre o crescimento operacional e a responsabilidade socioambiental, atuando como um pilar essencial na cadeia de suprimentos da indústria química.



Destaque em Segurança e Pessoas

Compromisso Inegociável com a Vida: O investimento contínuo em treinamento e a aplicação de programas como o 'Olho Vivo na Estrada' resultaram em um marco de **zero acidentes moderados e sérios** no transporte de produtos químicos, reforçando o compromisso com a segurança de nossos colaboradores, da sociedade e do meio ambiente.



Foco em Investimento e Resiliência (Futuro)

Infraestrutura e Inovação para o Crescimento Sustentável: Os investimentos realizados em modernização da frota (cavalos, tanques, semi-reboques) e em tecnologia (Torre de Controle) garantem a resiliência e a competitividade da TQUIM a longo prazo, em linha com as demandas por infraestrutura de qualidade.



Conclusão e Propósito (ODS)

Avançando com Propósito: Ao integrar a segurança operacional, a eficiência logística e o apoio a causas sociais (inclusão e desenvolvimento), a TQUIM reafirma seu papel na contribuição direta para os **Objetivos de Desenvolvimento Sustentável (ODS)** da ONU, construindo um futuro mais justo e sustentável para todos.



RELATÓRIO DE SUSTENTABILIDADE 2024

Elaborado por: *Luciene L. Oliveira*

Gestão de Sustentabilidade

Contato: luciene@tquim.com.br

TQUIM TRANSPORTES LTDA.

www.tquim.com.br

maio, 2025

